

# ROCÍE PARA DESAPARECER LAS CONVULSIONES

con  VALTOCO®  
(diazepam nasal spray) ©



Esteban, un  
universitario resiliente  
que lleva consigo  
VALTOCO

## SU GUÍA PARA VALTOCO

Dentro de esta guía, encontrará consejos y recursos útiles, respuestas y apoyo, y escuchará a otras personas que ***llevan la confianza a donde quiera que vayan.***

VALTOCO es un medicamento anticonvulsivo de uso inmediato para ***episodios de convulsiones frecuentes.***



## INFORMACIÓN IMPORTANTE DE SEGURIDAD SELECCIONADA

### ¿Qué es VALTOCO® (espray nasal de diazepam)?

- VALTOCO es un medicamento de venta con receta utilizado para el tratamiento a corto plazo de los accesos convulsivos (también conocidos como “episodios de actividad convulsiva frecuente” o “convulsiones repetitivas agudas”) que son diferentes del patrón normal de convulsiones de una persona en personas de 2 años de edad o más.
- VALTOCO es una sustancia controlada a nivel federal (CIV), ya que puede ser objeto de abuso o provocar dependencia. Mantenga VALTOCO en un lugar seguro para evitar el uso incorrecto y el abuso. La venta o entrega de VALTOCO puede dañar a otras personas y va contra la ley. Informe a su proveedor de atención médica si ha consumido de forma abusiva o si ha tenido dependencia del alcohol, medicamentos de venta con receta o drogas callejeras.
- Se desconoce si VALTOCO es seguro y eficaz en niños menores de 2 años.

Consulte la Información importante de seguridad en las páginas 14 a 15, y consulte la [Ficha técnica](#) y la [Guía del medicamento](#).



VALTOCO®  
(diazepam nasal spray) ©

# Muchas personas experimentan sentimientos similares acerca de sus convulsiones.



## No está solo

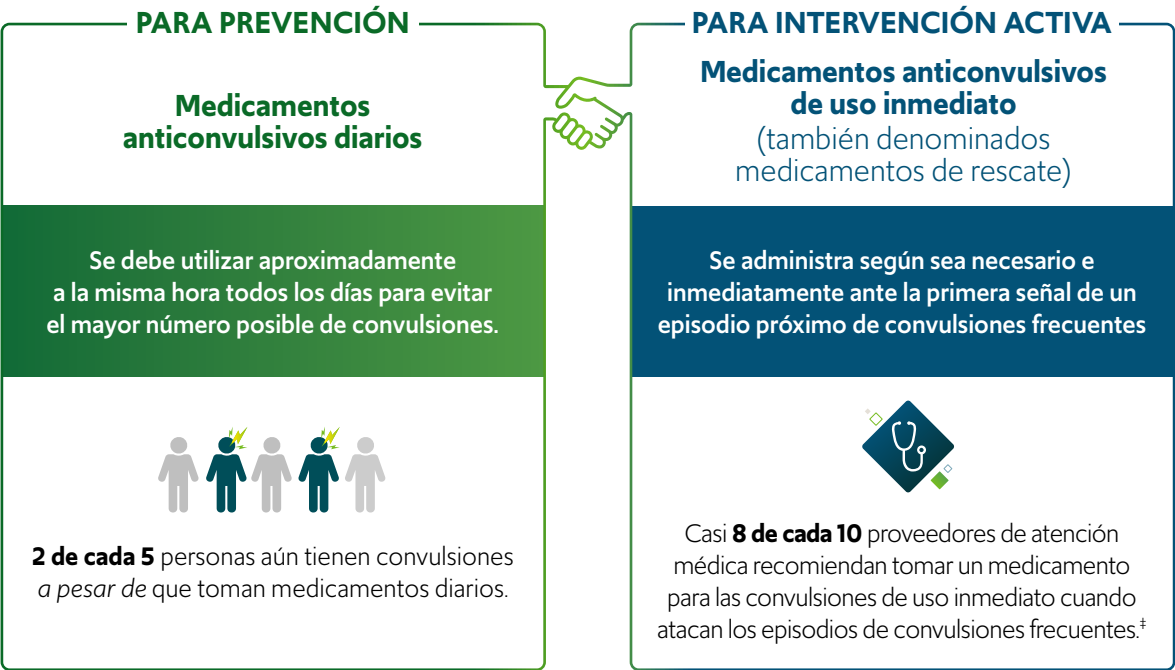
Casi **3.5 millones de personas viven con epilepsia** en los EE. UU. Muchas de ellas comparten sentimientos de ansiedad y se preocupan por sus convulsiones.

Alrededor del **75 % vive con miedo** de sufrir convulsiones en cualquier momento.\*

## Gane la confianza para tratar tantas convulsiones como sea posible†

Para ello, debe comprender la importancia de **dos tipos de tratamiento** como partes diferentes de un plan de manejo de las convulsiones.

†Los resultados individuales pueden variar.



\*Resultados de una encuesta realizada a 259 personas con epilepsia.

‡En una encuesta a 339 neurólogos y epileptólogos.

## INFORMACIÓN IMPORTANTE DE SEGURIDAD

### ¿Cuál es la información más importante que debo conocer sobre VALTOCO?

- VALTOCO es un medicamento benzodiacepínico. Tomar benzodiacepinas con medicamentos opioides, alcohol u otros depresores del sistema nervioso central (CNS) (incluidas las drogas ilegales) puede causar somnolencia extrema, problemas respiratorios (depresión respiratoria), coma y muerte. Obtenga ayuda de urgencia de inmediato si se produce alguna de las siguientes situaciones:
  - Respiración superficial o lenta
  - Se detiene la respiración (lo que puede provocar que se detenga el corazón)
  - Somnolencia excesiva (sedación)

# Espere más de su tratamiento

## Ayude a su proveedor de atención médica a comprender cómo afectan su vida las convulsiones

Es posible que se sienta incómodo al hablar sobre sus convulsiones. Pero recuerde, solo usted sabe cómo se siente y qué necesita.



*Quiero combatir el estigma que rodea a esta enfermedad mediante la educación y conversaciones abiertas y francas”.*

- Danielle, viajera por el mundo y defensora de la comunidad que tiene episodios de convulsiones frecuentes



SEA **CLARO**...

SEA **HONESTO**...

SEA **ESPECÍFICO**...

sobre cómo las convulsiones limitan su vida social o laboral.

No dé por sentado que su proveedor de atención médica lo sabe si usted no se lo dice.



## Descargue una Guía de diálogo con el médico gratuita

Lleve la guía a su próxima cita y considere incluir a un colaborador de cuidados para ayudar a reforzar los episodios de impacto de las convulsiones frecuentes.

Escanee aquí para obtener su Guía de diálogo con el médico **gratuita** y descubrir otros recursos en [VALTOCO.com](https://www.valtoco.com).

## INFORMACIÓN IMPORTANTE DE SEGURIDAD

### ¿Cuál es la información más importante que debo conocer sobre VALTOCO? (cont.)

- Riesgo de abuso, consumo indebido y adicción. Existe un riesgo de abuso, consumo indebido y adicción con benzodiazepinas, incluido VALTOCO, que puede provocar sobredosis y efectos secundarios graves, incluido el coma y la muerte.
  - Se han producido efectos secundarios graves en personas que han abusado o consumido de forma indebida benzodiazepinas, incluido el diazepam (el ingrediente activo de VALTOCO). Otros efectos secundarios graves también pueden incluir delirio, paranoia, pensamientos o acciones suicidas, convulsiones y dificultad para respirar. Llame a su proveedor de atención médica o acuda inmediatamente a la sala de urgencias del hospital más cercano si experimenta alguno de estos efectos secundarios graves.
  - Use VALTOCO exactamente como se lo haya recetado su proveedor de atención médica.

Consulte la Información importante de seguridad en las páginas 14 a 15, y consulte la [Ficha técnica](#) y la [Guía del medicamento](#).



**VALTOCO**<sup>®</sup>  
(diazepam nasal spray)

# Lleve confianza con VALTOCO® (espray nasal de diazepam)

## ¿Qué es VALTOCO?

VALTOCO es el *único* espray nasal recetado que se usa para **tratar de inmediato** episodios de convulsiones frecuentes en adultos y niños de 2 años de edad o más.



**VALTOCO detiene las convulsiones en forma rápida y dura todo el día.\*†**

\*Los resultados individuales pueden variar.



## La experiencia de confianza del diazepam en un práctico espray nasal



El diazepam, el ingrediente activo de VALTOCO, ha sido utilizado por médicos y enfermeros durante **más de 55 años** en el tratamiento de la epilepsia.



El gel rectal de diazepam ha sido utilizado por cuidadores no médicos, como familiares y amigos, maestros y compañeros de trabajo, durante **más de 25 años**.

VALTOCO fue desarrollado para una **administración digna** por nariz.

VALTOCO suministra el mismo principio activo que el diazepam en gel rectal **sin la embarazosa administración.**

†Las personas con epilepsia utilizaron una dosis única de VALTOCO para el 87 % de los episodios de convulsiones tratados en un período de 24 horas.

## INFORMACIÓN IMPORTANTE DE SEGURIDAD

### ¿Cuál es la información más importante que debo conocer sobre VALTOCO? (cont.)

- Dependencia física y reacciones de abstinencia. Las benzodicepinas, incluido VALTOCO, pueden causar dependencia física y reacciones de abstinencia, especialmente si usa VALTOCO todos los días. VALTOCO no está diseñado para usarlo todos los días.

## Qué debe saber sobre la seguridad

### La seguridad de VALTOCO® (espray nasal de diazepam) ha sido bien establecida

Los efectos secundarios locales más frecuentes fueron de leves a moderados e incluyeron molestia nasal (5 %), alteración del gusto (2 %), sangrados nasales (2 %) y secreción nasal (1 %).

Estos no son todos los posibles efectos secundarios de VALTOCO. Consulte la Información importante de seguridad en las páginas 14 a 15, y la [Ficha técnica](#) y la [Guía del medicamento](#).



*Por lo general, me siento exhausto después de tener una convulsión y me voy del trabajo temprano para irme a casa y descansar. Me sorprendió notar que no me sentía tan fatigado después de utilizar VALTOCO como me sentía normalmente”.\**

- Dejah, un viajero extrovertido que encontró confianza para aventurarse con VALTOCO

### ★ Escuche a las personas que confían y utilizan VALTOCO

Descubra cómo han ganado la confianza para detener los episodios de convulsiones frecuentes en [VALTOCOstories.com](https://www.valtoco.com).\*

\*Los resultados individuales pueden variar.



## INFORMACIÓN IMPORTANTE DE SEGURIDAD

### ¿Cuál es la información más importante que debo conocer sobre VALTOCO? (cont.)

- VALTOCO puede hacer que sienta sueño o mareos, y puede ralentizar el razonamiento y las habilidades motoras.
  - No conduzca, use maquinaria pesada ni realice otras actividades peligrosas hasta que sepa cómo lo afecta VALTOCO.
  - No beba alcohol ni tome medicamentos opioides que lo hagan sentir somnoliento o mareado mientras recibe VALTOCO hasta que hable con su proveedor de atención médica. Cuando se utiliza con alcohol o medicamentos que pueden causar somnolencia o mareos, VALTOCO puede intensificar la somnolencia o los mareos.

Consulte la Información importante de seguridad en las páginas 14 a 15, y consulte la [Ficha técnica](#) y la [Guía del medicamento](#).

 **VALTOCO®**  
(diazepam nasal spray) ©



Nunca puede predecir las convulsiones, pero siempre puede estar preparado para ellas.

Cuando sus medicamentos anticonvulsivos diarios solo pueden ayudarlo hasta cierto punto, VALTOCO® (espray nasal de diazepam) está ahí para ayudarlo.

VALTOCO se usa para tratar *episodios de convulsiones frecuentes*.



Luke, un adolescente activo cuya familia se mantiene preparada con VALTOCO



Teléfono móvil

Espray de VALTOCO  
Comparación con  
el tamaño real.



### Listo para usar

- VALTOCO está listo para utilizarse directamente al sacarlo de la caja
- VALTOCO viene en una caja de 5, para que pueda usarlo en el momento en que lo necesite, sin dudarlo\*



### Sobre la marcha

- VALTOCO viene en un paquete fácil de transportar que puede acompañarlo en cualquier lugar: en su casa, en el trabajo o en cualquier lugar a donde vaya con frecuencia
- VALTOCO cabe en el bolsillo o en un bolso pequeño



**Con VALTOCO a su lado, no hay razón para esperar cuando necesita detener rápidamente los episodios de convulsiones frecuentes.\***

\*Si es necesario, se puede utilizar una segunda dosis al menos 4 horas después de la primera. No utilice más de 2 dosis por episodio. No utilice VALTOCO para más de un episodio cada 5 días.

### INFORMACIÓN IMPORTANTE DE SEGURIDAD

#### ¿Cuál es la información más importante que debo conocer sobre VALTOCO? (cont.)

- Al igual que otros fármacos antiepilépticos, VALTOCO puede provocar pensamientos o acciones suicidas en una cantidad muy pequeña de personas, alrededor de 1 de cada 500. Llame a un proveedor de atención médica inmediatamente si tiene pensamientos suicidas o síntomas relacionados que son nuevos o que empeoran, especialmente si tiene cambios inusuales en el estado de ánimo, los comportamientos, pensamientos o sentimientos.

# Conozca su dosis de VALTOCO® (espray nasal de diazepam)



## Dosificación personalizada para satisfacer sus necesidades individuales

Cuando se utiliza la dosis adecuada, VALTOCO pone en sus manos el poder de detener los episodios de convulsiones frecuentes.\*

## VALTOCO está disponible en 4 dosis de tratamiento

Su proveedor de atención médica determinará su dosis según su edad y peso.

\*Los resultados individuales pueden variar.



5 mg



10 mg



15 mg



20 mg

Con el tiempo, puede ser necesario ajustar la dosis a medida que envejece o si cambia de peso. Consulte periódicamente a su médico para asegurarse de que tiene la dosis correcta.



Desde la infancia hasta la edad adulta, la dosis correcta de VALTOCO puede ayudarlo a **atravesar con confianza cada etapa de la vida** con episodios de convulsiones frecuentes.\*

Si es necesario, se puede utilizar una segunda dosis al menos 4 horas después de la primera. No utilice más de 2 dosis por episodio. No utilice VALTOCO para más de un episodio cada 5 días. No utilice VALTOCO para más de 5 episodios en un mes.

## INFORMACIÓN IMPORTANTE DE SEGURIDAD

### ¿Cómo puedo detectar los primeros síntomas de pensamientos o acciones suicidas?

- Preste atención a cualquier cambio, especialmente a los cambios repentinos en el estado de ánimo, las conductas, los pensamientos o los sentimientos.
- Acuda a todas las visitas de seguimiento con su proveedor de atención médica según lo programado.
- Llame a su proveedor de atención médica entre las visitas, según sea necesario, especialmente si le preocupan los síntomas. Los pensamientos o las acciones suicidas pueden deberse a cosas distintas de los medicamentos. Si tiene pensamientos o acciones suicidas, su proveedor de atención médica puede comprobar otras causas.

### No utilice VALTOCO si:

- Es alérgico al diazepam.
- Tiene un problema ocular llamado glaucoma agudo de ángulo estrecho.

Consulte la Información importante de seguridad en las páginas 14 a 15, y consulte la [Ficha técnica](#) y la [Guía del medicamento](#).



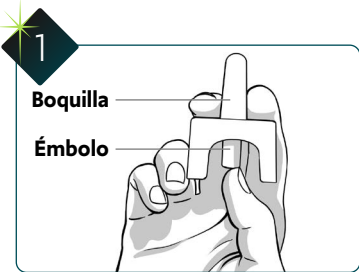
**VALTOCO®**  
(diazepam nasal spray) ©

# Siéntase seguro de utilizar VALTOCO® (espray nasal de diazepam)

## VALTOCO se utiliza en 3 pasos sencillos

VALTOCO puede administrarse rápidamente ante la primera señal de un episodio próximo de convulsiones frecuentes o durante esas convulsiones o entre ellas.

### Cómo administrar el espray nasal VALTOCO:



**Sostenga** VALTOCO con el pulgar en la parte inferior del émbolo y el índice y el dedo medio a cada lado de la boquilla. **NO pruebe ni beba; cada dispositivo rocía solo una vez.**



**Inserte** suavemente la punta de la boquilla en 1 fosa nasal hasta que sus dedos, a cada lado de la boquilla, toquen la parte inferior de la nariz de la persona. **Exclusivamente para uso nasal.**



**Presione** firmemente el fondo del émbolo con el pulgar para administrar VALTOCO. **Deseche los dispositivos del espray nasal después de usar.**

Al utilizar una dosis de **15 mg** o **20 mg**, repita los pasos y use el segundo dispositivo en la otra fosa nasal para administrar la dosis completa de VALTOCO.



Estos no son todos los pasos para utilizar VALTOCO. Escanee para ver videos instructivos y para ver las instrucciones completas en [VALTOCO.com](http://VALTOCO.com).

### INFORMACIÓN IMPORTANTE DE SEGURIDAD

#### ¿Qué debo decirle a mi médico antes de recibir VALTOCO?

Antes de usar VALTOCO, informe a su proveedor de atención médica sobre todas sus afecciones médicas, incluido si:

- Tiene asma, enfisema, bronquitis, enfermedad pulmonar obstructiva crónica u otros problemas respiratorios.
- Tiene antecedentes de alcoholismo o drogadicción.
- Tiene antecedentes de depresión, problemas de humor o pensamientos o conductas suicidas.
- Tiene problemas hepáticos o renales.
- Está embarazada o planea quedar embarazada. VALTOCO puede dañar al feto.



Conviértase en un profesional en VALTOCO.com

## Vea videos fáciles de seguir

Descubra las instrucciones de VALTOCO® (espray nasal de diazepam) y otros temas relacionados con las convulsiones:



**El impacto emocional de las convulsiones**



**Medicamentos anticonvulsivos de uso inmediato**



**La vida con VALTOCO**



**Uso de VALTOCO**



**La función de un cuidador**



**Historias personales**



Paul, un golfista que defiende la concientización sobre las convulsiones en las escuelas con su mamá y su cuidadora, Colleen.



Solicite un **kit de demostración de VALTOCO gratuito** que incluye un dispositivo de capacitación, una guía de inicio rápido, una guía de medicamentos y más.

**Escanee aquí o inscríbese en [VALTOCO.com](https://www.valtocho.com).**

## INFORMACIÓN IMPORTANTE DE SEGURIDAD

### ¿Qué debo decirle a mi médico antes de recibir VALTOCO? (continuación)

- Está en período de lactancia o planea amamantar. VALTOCO pasa a la leche materna y puede dañar a su bebé. Hable con su proveedor de atención médica sobre la mejor manera de alimentar a su bebé si utiliza VALTOCO.

Informe a su proveedor de atención médica sobre todos los medicamentos que reciba, incluidos los medicamentos de venta con receta y de venta libre, las vitaminas y los suplementos a base de hierbas.

Consulte la Información importante de seguridad en las páginas 14 a 15, y consulte la [Ficha técnica](#) y la [Guía del medicamento](#).



**VALTOCO®**  
(diazepam nasal spray) ©

# Preguntas frecuentes

## ¿Debo continuar tomando mis medicamentos anticonvulsivos diarios diariamente si me recetan VALTOCO® (espray nasal de diazepam)?

Sí, siga tomando sus medicamentos anticonvulsivos diarios según las indicaciones de su proveedor de atención médica. VALTOCO debe usarse además de sus medicamentos anticonvulsivos diarios. Es un medicamento para las convulsiones de uso inmediato que se usa solo cuando es necesario para detener los episodios de convulsiones frecuentes.



### ¿Qué son los episodios de convulsiones frecuentes?

Esto se refiere a las convulsiones que son diferentes del patrón típico de convulsiones de una persona. Pueden durar más tiempo u ocurrir en grupos de 2 o más en un período de 24 horas.

## ¿Dónde puedo conservar VALTOCO?

Almacene VALTOCO en un bolso, bolsa, escritorio o en cualquier lugar seguro a temperatura ambiente entre 68 °F y 77 °F (20 °C y 25 °C). VALTOCO debe conservarse en su blíster hasta que lo necesite y debe mantenerse alejado de la luz directa.



### Otras cosas importantes que debe recordar al almacenar VALTOCO:

- No congele VALTOCO.
- Mantenga VALTOCO y todos los medicamentos fuera del alcance de los niños.

## ¿Cuánto tiempo debo esperar para utilizar VALTOCO?

VALTOCO debe utilizarse inmediatamente cuando comiencen los episodios de convulsiones frecuentes. Si se necesita una segunda dosis, debe utilizarse al menos 4 horas después de recibir la primera dosis. Consulte a su proveedor de atención médica para obtener instrucciones adicionales sobre cómo utilizar VALTOCO.

## INFORMACIÓN IMPORTANTE DE SEGURIDAD

### ¿Cómo debo utilizar VALTOCO?

- Lea las Instrucciones de uso para obtener información detallada sobre la forma correcta de utilizar VALTOCO.
- Use VALTOCO exactamente como se lo haya indicado el proveedor de atención médica.
- Su proveedor de atención médica le dirá:
  - Qué son los grupos de convulsiones
  - La cantidad exacta de VALTOCO que debe administrarse
  - Cuándo y cómo administrar VALTOCO
  - Qué hacer después de administrar VALTOCO si las convulsiones no cesan o si hay un cambio en la respiración, la conducta o la afección que le preocupa



Amy, una técnica farmacéutica de cuidados y consejera de campamento que utiliza VALTOCO

## ¿Qué debo hacer después de administrar VALTOCO® (espray nasal de diazepam)?

### Si administra VALTOCO a otra persona, debe:

- Quédese con la persona y vigílela atentamente.
- Anote la hora a la que se administró VALTOCO.
- Llame a emergencias si la conducta de las convulsiones es diferente de otros episodios o si es alarmante.
- Deseche (descarte) el dispositivo de espray nasal y el blíster después de su uso.

**Recuérdale que soliciten más VALTOCO para reemplazar la dosis utilizada, si es necesario.**



*VALTOCO es fácil de usar y hemos capacitado a nuestros amigos y familiares para administrarlo”.*

- Ami, enfermera capacitada y colaboradora de cuidados de su hijo, Luke



**Estos no son todos los pasos para utilizar VALTOCO.**

**Escanee aquí o visite [VALTOCO.com](https://www.valtocho.com) para obtener información sobre cómo usar el espray.**

## INFORMACIÓN IMPORTANTE DE SEGURIDAD

### ¿Cómo debo utilizar VALTOCO? (continuación)

- Debe llevar VALTOCO con usted en caso de que necesite controlar sus accesos convulsivos.
- VALTOCO se administra solo en la nariz (por vía nasal).
- Cada espray de VALTOCO se utiliza 1 vez y no se puede reutilizar. No pruebe ni beba el espray nasal antes de usarlo.
- Cada dosis de VALTOCO se proporciona en un envase individual. Utilice todo el medicamento incluido en un envase para una dosis completa.

**Consulte la Información importante de seguridad en las páginas 14 a 15, y consulte la [Ficha técnica](#) y la [Guía del medicamento](#).**



**VALTOCO®**  
(diazepam nasal spray)

## Preguntas frecuentes


### ¿VALTOCO® (espray nasal de diazepam) está cubierto por el seguro?

VALTOCO está cubierto por casi todos los planes de seguro comercial. Sin embargo, muchos pueden requerir una autorización previa para aprobar la cobertura.

Neurelis®, la compañía que fabrica VALTOCO, ofrece un programa de apoyo llamado myNEURELIS®. Comuníquese con uno de nuestros representantes a través de myNEURELIS para verificar la cobertura del seguro.

### ¿Qué sucede si mi seguro no cubre VALTOCO?

Si no tiene cobertura de recetas para VALTOCO y no cuenta con los recursos financieros para pagar su medicamento, es posible que pueda recibir VALTOCO sin costo a través del Programa de asistencia al paciente myNEURELIS. Averigüe si reúne los requisitos.



Llame al **1-866-myNEURELIS** (1-866-696-3873) para obtener más información.

Maurene, una mamá profesional con episodios de convulsiones frecuentes que mantiene VALTOCO cerca



Encuentre más respuestas a las preguntas frecuentes en **VALTOCO.com.**

## Permanezcamos conectados



VALTOCO®  
(diazepam nasal spray)



@valtoco\_official



@valtoco

## INFORMACIÓN IMPORTANTE DE SEGURIDAD

### ¿Cuáles son los efectos secundarios más frecuentes de VALTOCO?

Los efectos secundarios más frecuentes de VALTOCO incluyen, entre otros, los siguientes:

- Sentirse somnoliento o adormilado
- Dolor de cabeza
- Molestias en la nariz




# Obtenga apoyo personalizado de un equipo dedicado

Neurelis®, la compañía que fabrica VALTOCO® (espray nasal de diazepam), ofrece un programa de apoyo para usted y sus cuidadores llamado myNEURELIS®. Es un programa flexible que le permite seleccionar el nivel de apoyo que necesita con su receta de VALTOCO.



 [myNEURELIS.com](https://myNEURELIS.com)

 **1-866-myNEURELIS**  
(1-866-696-3873)

De lunes a viernes  
De 8 a. m. a 8 p. m. hora del  
este (Eastern Time, ET)

**Con myNEURELIS, tiene acceso a educadores de enfermería que pueden proporcionar:**

- Una revisión de su Plan de acción para las convulsiones
- Respuestas a cualquier pregunta relacionada con VALTOCO
- Capacitación virtual individual sobre cómo administrar VALTOCO



**Escanee para obtener la Tarjeta de copago.**

**Pague apenas \$20\*** por su receta de VALTOCO con la Tarjeta de copago.

\*Solo para personas con seguro comercial.  
Debe cumplir con los requisitos de elegibilidad.



## INFORMACIÓN IMPORTANTE DE SEGURIDAD

### ¿Cuáles son los efectos secundarios más frecuentes de VALTOCO? (continuación)

Estos no son todos los posibles efectos secundarios de VALTOCO. Llame a su proveedor de atención médica si experimenta algún efecto secundario después de la administración de VALTOCO. Puede notificar los efectos secundarios a Neurelis, Inc. al 1-866-696-3873 o a la Administración de Alimentos y Medicamentos (Food and Drug Administration, FDA) al 1-800-FDA-1088.

**Consulte la Información importante de seguridad en las páginas 14 a 15, y consulte la [Ficha técnica](#) y la [Guía del medicamento](#).**





# INFORMACIÓN IMPORTANTE DE SEGURIDAD

## ¿Qué es VALTOCO® (espray nasal de diazepam)?

- VALTOCO es un medicamento de venta con receta utilizado para el tratamiento a corto plazo de los accesos convulsivos (también conocidos como “episodios de actividad convulsiva frecuente” o “convulsiones repetitivas agudas”) que son diferentes del patrón normal de convulsiones de una persona en personas de 2 años de edad o más.
  - VALTOCO es una sustancia controlada a nivel federal (CIV), ya que puede ser objeto de abuso o provocar dependencia. Mantenga VALTOCO en un lugar seguro para evitar el uso incorrecto y el abuso. La venta o entrega de VALTOCO puede dañar a otras personas y va contra la ley. Informe a su proveedor de atención médica si ha consumido de forma abusiva o si ha tenido dependencia del alcohol, medicamentos de venta con receta o drogas callejeras.
  - Se desconoce si VALTOCO es seguro y eficaz en niños menores de 2 años.
- Use VALTOCO exactamente como se lo haya recetado su proveedor de atención médica.
  - Dependencia física y reacciones de abstinencia. Las benzodiacepinas, incluido VALTOCO, pueden causar dependencia física y reacciones de abstinencia, especialmente si usa VALTOCO todos los días. VALTOCO no está diseñado para usarlo todos los días.
  - VALTOCO puede hacer que sienta sueño o mareos, y puede ralentizar el razonamiento y las habilidades motoras.
  - No conduzca, use maquinaria pesada ni realice otras actividades peligrosas hasta que sepa cómo lo afecta VALTOCO.
  - No beba alcohol ni tome medicamentos opioides que lo hagan sentir somnoliento o mareado mientras recibe VALTOCO hasta que hable con su proveedor de atención médica. Cuando se utiliza con alcohol o medicamentos que pueden causar somnolencia o mareos, VALTOCO puede intensificar la somnolencia o los mareos.

## INFORMACIÓN IMPORTANTE DE SEGURIDAD

### ¿Cuál es la información más importante que debo conocer sobre VALTOCO?

- VALTOCO es un medicamento benzodiacepínico. Tomar benzodiacepinas con medicamentos opioides, alcohol u otros depresores del sistema nervioso central (CNS) (incluidas las drogas ilegales) puede causar somnolencia extrema, problemas respiratorios (depresión respiratoria), coma y muerte. Obtenga ayuda de urgencia de inmediato si se produce alguna de las siguientes situaciones:
    - Respiración superficial o lenta
    - Se detiene la respiración (lo que puede provocar que se detenga el corazón)
    - Somnolencia excesiva (sedación)
  - Riesgo de abuso, consumo indebido y adicción. Existe un riesgo de abuso, consumo indebido y adicción con benzodiazepinas, incluido VALTOCO, que puede provocar sobredosis y efectos secundarios graves, incluido el coma y la muerte.
    - Se han producido efectos secundarios graves en personas que han abusado o consumido de forma indebida benzodiazepinas, incluido el diazepam (el ingrediente activo de VALTOCO). Otros efectos secundarios graves también pueden incluir delirio, paranoia, pensamientos o acciones suicidas, convulsiones y dificultad para respirar. Llame a su proveedor de atención médica o acuda inmediatamente a la sala de urgencias del hospital más cercano si experimenta alguno de estos efectos secundarios graves.
- Al igual que otros fármacos antiepilépticos, VALTOCO puede provocar pensamientos o acciones suicidas en una cantidad muy pequeña de personas, alrededor de 1 de cada 500. Llame a un proveedor de atención médica inmediatamente si tiene pensamientos suicidas o síntomas relacionados que son nuevos o que empeoran, especialmente si tiene cambios inusuales en el estado de ánimo, los comportamientos, pensamientos o sentimientos.

### ¿Cómo puedo detectar los primeros síntomas de pensamientos o acciones suicidas?

- Preste atención a cualquier cambio, especialmente a los cambios repentinos en el estado de ánimo, las conductas, los pensamientos o los sentimientos.
- Acuda a todas las visitas de seguimiento con su proveedor de atención médica según lo programado.
- Llame a su proveedor de atención médica entre las visitas, según sea necesario, especialmente si le preocupan los síntomas. Los pensamientos o las acciones suicidas pueden deberse a cosas distintas de los medicamentos. Si tiene pensamientos o acciones suicidas, su proveedor de atención médica puede comprobar otras causas.

### No utilice VALTOCO si:

- Es alérgico al diazepam.
- Tiene un problema ocular llamado glaucoma agudo de ángulo estrecho.



# INFORMACIÓN IMPORTANTE DE SEGURIDAD (CONTINUACIÓN)

## ¿Qué debo decirle a mi médico antes de recibir VALTOCO?

Antes de usar VALTOCO, informe a su proveedor de atención médica sobre todas sus afecciones médicas, incluido si:

- Tiene asma, enfisema, bronquitis, enfermedad pulmonar obstructiva crónica u otros problemas respiratorios.
- Tiene antecedentes de alcoholismo o drogadicción.
- Tiene antecedentes de depresión, problemas de humor o pensamientos o conductas suicidas.
- Tiene problemas hepáticos o renales.
- Está embarazada o planea quedar embarazada. VALTOCO puede dañar al feto.
- Está en período de lactancia o planea amamantar. VALTOCO pasa a la leche materna y puede dañar a su bebé. Hable con su proveedor de atención médica sobre la mejor manera de alimentar a su bebé si utiliza VALTOCO.

Informe a su proveedor de atención médica sobre todos los medicamentos que reciba, incluidos los medicamentos de venta con receta y de venta libre, las vitaminas y los suplementos a base de hierbas.

## ¿Cómo debo utilizar VALTOCO?

- Lea las Instrucciones de uso para obtener información detallada sobre la forma correcta de utilizar VALTOCO.
- Use VALTOCO exactamente como se lo haya indicado el proveedor de atención médica.
- Su proveedor de atención médica le dirá:
  - Qué son los grupos de convulsiones
  - La cantidad exacta de VALTOCO que debe administrarse
  - Cuándo y cómo administrar VALTOCO
  - Qué hacer después de administrar VALTOCO si las convulsiones no cesan o si hay un cambio en la respiración, la conducta o la afección que le preocupa
- Debe llevar VALTOCO con usted en caso de que necesite controlar sus accesos convulsivos.
- VALTOCO se administra solo en la nariz (por vía nasal).
- Cada espray de VALTOCO se utiliza 1 vez y no se puede reutilizar. No pruebe ni beba el espray nasal antes de usarlo.
- Cada dosis de VALTOCO se proporciona en un envase individual. Utilice todo el medicamento incluido en un envase para una dosis completa.

## ¿Qué debo hacer después de administrar VALTOCO?

- Quédese con la persona después de administrar VALTOCO y vigílela atentamente.
- Anote la hora a la que se administró VALTOCO.
- Llame a emergencias si se produce alguna de las siguientes situaciones:
  - La conducta de los accesos convulsivos es diferente de otros accesos convulsivos que la persona ha tenido.
  - Se alarma debido a la frecuencia con la que se producen las convulsiones, por la gravedad de la convulsión, por la duración de la convulsión, o por el color o la respiración de la persona.
- Descarte (deseche) el VALTOCO utilizado.

Si es necesario, se puede administrar una segunda dosis al menos 4 horas después de la primera dosis, utilizando un envase nuevo de VALTOCO. No administre más de 2 dosis de VALTOCO para tratar un acceso convulsivo.

No debe administrarse una segunda dosis si hay preocupación acerca de la respiración de la persona, si la persona necesita ayuda para respirar o tiene somnolencia extrema.

No use VALTOCO para más de un episodio de acceso convulsivo cada 5 días. No use VALTOCO para más de 5 episodios de accesos convulsivos en un mes.

## ¿Cuáles son los efectos secundarios más frecuentes de VALTOCO?

Los efectos secundarios más frecuentes de VALTOCO incluyen, entre otros, los siguientes:

- Sentirse somnoliento o adormilado
- Dolor de cabeza
- Molestias en la nariz

Estos no son todos los posibles efectos secundarios de VALTOCO. Llame a su proveedor de atención médica si experimenta algún efecto secundario después de la administración de VALTOCO. Puede notificar los efectos secundarios a Neurelis, Inc. al 1-866-696-3873 o a la Administración de Alimentos y Medicamentos (Food and Drug Administration, FDA) al 1-800-FDA-1088.

**Consulte la [Ficha técnica](#) y la [Guía del medicamento](#) para obtener Información importante de seguridad adicional.**

# Prepárese para **DETENER** **LAS CONVULSIONES** en **cualquier momento y lugar**\*

VALTOCO® (espray nasal de diazepam)  
es el **único** espray nasal que **funciona**  
**rápidamente y dura todo el día** para  
detener los episodios de convulsiones  
frecuentes en personas de 2 años o más.\*†

\*Los resultados individuales pueden variar.

Obtenga más información y  
escuche a las personas que llevan la  
confianza a donde quiera que vayan.

**VALTOCO.com**

†Las personas con epilepsia utilizaron una dosis única de VALTOCO para el 87 % de los episodios de convulsiones tratados en un período de 24 horas.

## INFORMACIÓN IMPORTANTE DE SEGURIDAD

### ¿Cuáles son los efectos secundarios más frecuentes de VALTOCO?

Los efectos secundarios más frecuentes de VALTOCO incluyen, entre otros, los siguientes:

- Sentirse somnoliento o adormilado
- Dolor de cabeza
- Molestias en la nariz

Estos no son todos los posibles efectos secundarios de VALTOCO. Llame a su proveedor de atención médica si experimenta algún efecto secundario después de la administración de VALTOCO. Puede notificar los efectos secundarios a Neurelis, Inc. al 1-866-696-3873 o a la Administración de Alimentos y Medicamentos (Food and Drug Administration, FDA) al 1-800-FDA-1088.

Consulte la **Información importante de seguridad en las páginas 14 a 15, y consulte la Ficha técnica y la Guía del medicamento.**



VALTOCO®  
(diazepam nasal spray)



@valtoco\_oficial



@valtoco

 **NEURELIS**

 **VALTOCO®**  
(diazepam nasal spray) 

NEURELIS, VALTOCO, GIVE SEIZURES THE SPRAYER, MYNEURELIS, PERSONALIZED SUPPORT FOR PATIENTS AND CARE PARTNERS (APOYO PERSONALIZADO PARA PACIENTES Y CUIDADORES) y los logotipos de NEURELIS, VALTOCO, y MYNEURELIS son marcas comerciales o marcas comerciales registradas de Neurelis, Inc.  
© Neurelis, Inc. 2025. Todos los derechos reservados. US-PRC-24-00291-v2 06/2025